

MANUALE USO E MANUTENZIONE



Calandra Cesovia Piegatrice
Art. 0334/750-0334/1000

 **FERVI**

ISTRUZIONI ORIGINALI

PREMESSA



Leggere il presente manuale prima di qualsiasi operazione

ISTRUZIONI ORIGINALI

Prima di iniziare qualsiasi azione operativa è obbligatorio leggere il presente manuale di istruzioni. La garanzia del buon funzionamento e la piena rispondenza prestazionale della macchina è strettamente dipendente dall'applicazione di tutte le istruzioni contenute in questo manuale.



Qualifica degli operatori

I lavoratori incaricati dell'uso della presente macchina devono disporre di ogni necessaria informazione e istruzione e devono ricevere una formazione e un addestramento adeguati, in rapporto alla sicurezza relativamente:

- a) Alle condizioni di impiego delle attrezzature;
 - b) Alle situazioni anormali prevedibili;
- ai sensi dell'art. 73 del D.Lgs. 81/08.

Si garantisce la conformità della Macchina alle specifiche ed istruzioni tecniche descritte nel Manuale alla data d'emissione dello stesso, riportata in questa pagina; d'altra parte, la macchina potrà in futuro subire modifiche tecniche anche rilevanti, senza che il Manuale sia aggiornato.

Consultate perciò FERVI per essere informati sulle varianti eventualmente messe in atto.

REV. 2

Ottobre 2021

Fervi S.p.A. - Via del Commercio, 81 – 41058 Vignola (MO) - ITALY



INDICE

1	INTRODUZIONE	4
1.1	Premessa	5
2	AVVERTENZE DI SICUREZZA	6
2.1	Norme generali di sicurezza per macchine utensili	6
2.2	Assistenza tecnica.....	7
2.3	Altre disposizioni	7
2.4	Norme particolari di sicurezza	7
3	USO PREVISTO E DESCRIZIONE DELLE MACCHINE	8
3.1	Ambiente d'uso e superficie d'appoggio.....	8
3.2	Elementi principali	9
3.3	Targhetta di identificazione	10
3.4	Targhe e pittogrammi	11
4	INSTALLAZIONE DELLA PIEGATRICE	12
4.1	Assemblaggio della battuta posteriore.....	12
4.2	Assemblaggio della battuta anteriore	13
4.3	Assemblaggio e regolazione delle leve di funzionamento.....	14
5	REGOLAZIONI DELLA PIEGATRICE.....	15
5.1	Regolazioni del coltello superiore	15
5.2	Regolazioni della trancia.....	15
6	REGOLAZIONI DELLA CALANDRA.....	15
7	MANUTENZIONI	16
7.1	Lubrificazione	17
8	SICUREZZE DELLA MACCHINA.....	18
8.1	Riparo dei rulli e delle lame	18
9	TRASPORTO E SOLLEVAMENTO	19
9.1	Sollevamento	19
9.2	Trasporto	19
10	SMALTIMENTO COMPONENTI E MATERIALI.....	20
11	PARTI DI RICAMBIO.....	21

1 INTRODUZIONE

Il presente manuale viene considerato come parte integrante della macchina, alla quale deve essere allegato al momento dell'acquisto.

Il costruttore si riserva la proprietà materiale ed intellettuale della presente pubblicazione e ne vieta la divulgazione e la duplicazione, anche parziale, senza preventivo assenso scritto.

Scopo di questo manuale è quello di fornire le nozioni indispensabili per l'uso e la manutenzione della macchina **Calandra Cesويا Piegatrice Art. 0334/750-0334/1000** e creare un senso di responsabilità ed una conoscenza delle possibilità e dei limiti del mezzo affidato all'operatore.

Come una macchina operatrice è affidata ad esperti ed abili operatori, così la seguente macchina deve essere perfettamente conosciuta dall'operatore se si vuole che venga usata efficacemente e senza pericolo.

Gli operatori devono essere adeguatamente istruiti e preparati, perciò assicuratevi che questo manuale venga letto e consultato dal personale incaricato della messa in servizio, dell'uso e della manutenzione della **Calandra Cesويا Piegatrice**. Ciò al fine di rendere più sicure ed efficaci possibili tutte le operazioni eseguite da chi svolge tali compiti.

È tassativo pertanto attenersi strettamente a quanto prescritto nel presente manuale, condizione necessaria per un funzionamento sicuro e soddisfacente delle macchine.

Il personale autorizzato, prima di iniziare le operazioni di installazione e di utilizzo della **Calandra Cesويا Piegatrice**, dovrà quindi:

- leggere attentamente la presente documentazione tecnica;
- conoscere quali protezioni e dispositivi di sicurezza sono disponibili sulle macchine, la loro localizzazione ed il loro funzionamento.

È responsabilità del compratore accertarsi che gli utilizzatori siano sufficientemente addestrati, cioè che siano a conoscenza di tutte le informazioni e le prescrizioni riportate nella presente documentazione e che siano a conoscenza dei rischi potenziali che esistono mentre operano con la **Calandra Cesويا Piegatrice**.

Il costruttore declina ogni responsabilità per eventuali danni a persone e/o cose, causati dalla non osservanza di quanto riportato nel presente manuale.

La **Calandra Cesويا Piegatrice** è stata progettata e costruita con protezioni meccaniche e dispositivi di sicurezza atti a proteggere l'operatore / utilizzatore da possibili danni fisici. È tassativamente vietato modificare o rimuovere i ripari, i dispositivi di sicurezza e le etichette di attenzione. Se dovete momentaneamente farlo (ad esempio per esigenze di pulizia o riparazione), fate in modo che nessuno possa adoperare la macchina.

Modifiche alle macchine eseguite dall'utilizzatore, devono considerarsi a totale responsabilità dello stesso, perciò il costruttore declina ogni responsabilità per eventuali danni causati a persone e/o cose derivanti da interventi di manutenzione eseguiti da personale non professionalmente qualificato ed in modo difforme dalle procedure operative di seguito riportate.



FORMA GRAFICA DEGLI AVVERTIMENTI DI SICUREZZA, OPERATIVI, SEGNALAZIONI DI RISCHIO

I seguenti riquadri hanno la funzione di attirare l'attenzione del lettore / utilizzatore ai fini di un uso **corretto** e **sicuro** della macchina:



Prestare attenzione

Evidenzia norme comportamentali da tenere onde evitare danni alla macchina e/o l'insorgere di situazioni pericolose.



Rischi residui

Evidenzia la presenza di pericoli che causano rischi residui a cui l'operatore deve porre attenzione ai fini di evitare infortuni o danni materiali.

1.1 Premessa

Per un impiego sicuro e semplice della **Calandra Cesoia Piegatrice**, si deve effettuare una attenta lettura di questo manuale al fine di acquisire la sua necessaria conoscenza. In altre parole, la durata e le prestazioni dipendono strettamente da come viene impiegata.

Anche se si è già pratici della **Calandra Cesoia Piegatrice**, è necessario seguire le istruzioni qui riportate, oltre alle precauzioni di carattere generale da osservare lavorando.

- Acquisire piena conoscenza della macchina.
Leggere attentamente questo manuale per conoscerne: il funzionamento, i dispositivi di sicurezza e tutte le precauzioni necessarie. Tutto ciò per consentire un impiego sicuro.
- Indossare abiti adatti per il lavoro.
L'operatore dovrà indossare abiti adatti per evitare il verificarsi di sgradevoli imprevisti.
- Mantenere con cura la macchina.



Utilizzo della macchina

La macchina dovrà essere utilizzata solo da personale abilitato ed istruito all'uso da personale autorizzato.

2 AVVERTENZE DI SICUREZZA

2.1 Norme generali di sicurezza per macchine utensili



Rischi connessi all'uso della macchina

NON sottovalutare i rischi connessi all'uso della macchina e concentrarsi sul lavoro che si sta svolgendo.



Rischi connessi all'uso della macchina

Nonostante l'applicazione di tutti i dispositivi di sicurezza per un uso sicuro della macchina, si deve prendere nota di tutte le prescrizioni relative alla prevenzione degli infortuni riportate nei vari punti di questo manuale.



Rischi connessi all'uso della macchina

Ogni persona che viene incaricata dell'uso e della manutenzione deve aver prima letto il libretto di istruzioni ed in particolare il capitolo sulle indicazioni riguardanti la sicurezza.

Si raccomanda al responsabile aziendale della sicurezza sul lavoro di farsi dare conferma scritta di quanto sopra.



Rischi connessi all'uso della macchina

- Durante tutte le fasi di lavoro con la macchina si raccomanda la massima cautela in modo da evitare danni a persone, a cose o alla macchina stessa.
- Utilizzate la macchina solo per gli usi previsti.
- Non manomettete i dispositivi di sicurezza previsti dal fabbricante.



Rischi connessi all'uso della macchina

Prima di iniziare qualsiasi tipo di lavoro sulla macchina l'operatore dovrà indossare i previsti dispositivi di protezione individuale (DPI), quali guanti di protezione ed occhiali protettivi.



Schiacciamento ed urto

- L'operazione di cesoiamento e piegatura di oggetti presenta SEMPRE un rischio legato alla compressione di parti metalliche, anche se condotta correttamente.
- Un mezzo "intrinsecamente" sicuro NON esiste, così come NON esiste il lavoratore che, con l'attenzione può "sempre" evitare l'incidente. Pertanto, NON sottovalutare i rischi connessi all'uso della macchina e concentrarsi sul lavoro che si sta svolgendo. □



1. Controllate sempre l'efficienza e l'integrità della macchina.
2. Evitate avviamenti accidentali.
3. Mantenete il posto di lavoro in ordine e libero da intralci; il disordine causa incidenti.
4. Fate in modo che il vostro ambiente di lavoro sia interdetto ai bambini, agli estranei ed agli animali.
5. Non chiedete alla macchina prestazioni superiori a quelle per cui è stata progettata. Utilizzate la macchina soltanto secondo le modalità e gli usi previsti descritti in questo manuale di istruzioni.
6. Lavorate senza sbilanciarvi.
7. Lavorate soltanto con illuminazione buona.
8. Indossate sempre, durante il lavoro, occhiali e guanti protettivi adeguati. Nel caso si produca polvere, utilizzate le apposite maschere.
9. Indossate indumenti appropriati. Vestiti larghi e penzolanti, gioielli, capelli lunghi ecc., possono agganciarsi ai particolari in movimento, causando incidenti irreparabili.
10. Sostituite le parti usurate e/o danneggiate, controllate che i ripari e le protezioni funzionino nel modo corretto prima di operare. Eventualmente, se necessario, fatela controllare dal personale del servizio assistenza. Utilizzate solo ricambi originali.
11. Si raccomanda che chi utilizza questa pubblicazione, per la manutenzione e la riparazione, abbia una conoscenza base dei principi della meccanica e dei procedimenti inerenti alla tecnica della riparazione.
12. **Il responsabile aziendale della sicurezza si accerti che il personale incaricato dell'uso della macchina abbia letto e ben compreso il presente manuale in tutte le sue parti.**
13. **Rimane a carico del responsabile aziendale della sicurezza la verifica dello stato di rischio dell'azienda secondo il D.Lgs. 81/08.**

2.2 Assistenza tecnica

Per qualunque inconveniente o richiesta di chiarimento contattate senza esitazioni il Servizio Assistenza del rivenditore da cui avete acquistato la macchina che dispone di personale qualificato, attrezzature specifiche e ricambi originali.

2.3 Altre disposizioni

DIVIETO DI MANOMISSIONE DI DISPOSITIVI DI SICUREZZA

La prima cosa da fare quando si inizia a lavorare, è controllare la presenza ed integrità delle protezioni e del funzionamento delle sicurezze.

Se riscontrate qualche difetto non utilizzare la Calandra Cesويا Piegatrice!!

2.4 Norme particolari di sicurezza

1. Fissate saldamente il pezzo da lavorare, se possibile, usate dei morsetti o una morsa, in modo da avere le mani libere di manovrare l'utensile.
2. Mantenete gli utensili affilati e puliti per ottenere prestazioni migliori e più sicure. Per la lubrificazione ed il cambio degli accessori seguite le istruzioni.
3. Utilizzare solo utensili di resistenza e di tipo adeguati, in riferimento al lavoro da svolgere. Ciò per evitare inutili sovraccarichi rischiosi per l'operatore e dannosi per la durata degli utensili stessi.
4. Terminato il lavoro, pulite l'utensile e controllate la sua efficienza.

3 USO PREVISTO E DESCRIZIONE DELLE MACCHINE

La Calandra Cesovia Piegatrice (**Art. 0334/750 – 0334/1000**) è indicata per tagliare e piegare fogli di lamiera a basso contenuto di carbonio o altri metalli della stessa durezza, ma con spessore non superiore a 1mm. Tenete conto delle stesse caratteristiche del materiale, quando si calandra.



Usso previsto e materiali

La macchina è stata progettata e realizzata per l'impiego specificato. Un impiego diverso e il non rispetto dei parametri tecnici fissati dal Costruttore, possono costituire una condizione di pericolo per gli operatori; pertanto lo stesso non può assumersi alcuna responsabilità per danni eventualmente risultanti.

3.1 Ambiente d'uso e superficie d'appoggio

La Calandra Cesovia Piegatrice deve essere installata ed utilizzata appoggiandola su pavimenti o superfici, con caratteristiche di resistenza adeguate.

È molto importante ricordare che il peso della macchina va dai 260 ai 308 kg, per questo motivo, prima di installare la macchina è necessario identificare un'area con una superficie di adeguata durezza e resistenza, in grado di sopportarne il peso.

È consigliabile lasciare adeguato spazio nell'intorno della macchina al fine di garantire la corretta manutenzione e pulizia di tutte le parti della macchina.

La Calandra Cesovia Piegatrice può operare in ambienti di lavoro chiusi (reparti di produzione, capannoni, ecc.), cioè al riparo dalle intemperie.

La temperatura d'uso è entro il campo +5 / +50°C.

L'ambiente deve, inoltre, essere sufficientemente illuminato, tale da garantire l'operatività in massima sicurezza (raccomandati almeno 50 lux).



Rischi connessi con l'ambiente di utilizzo

Rispettare SEMPRE le indicazioni circa l'ambiente di utilizzo della macchina; in particolare circa le caratteristiche di sicurezza e di resistenza della superficie d'appoggio.



3.2 Elementi principali

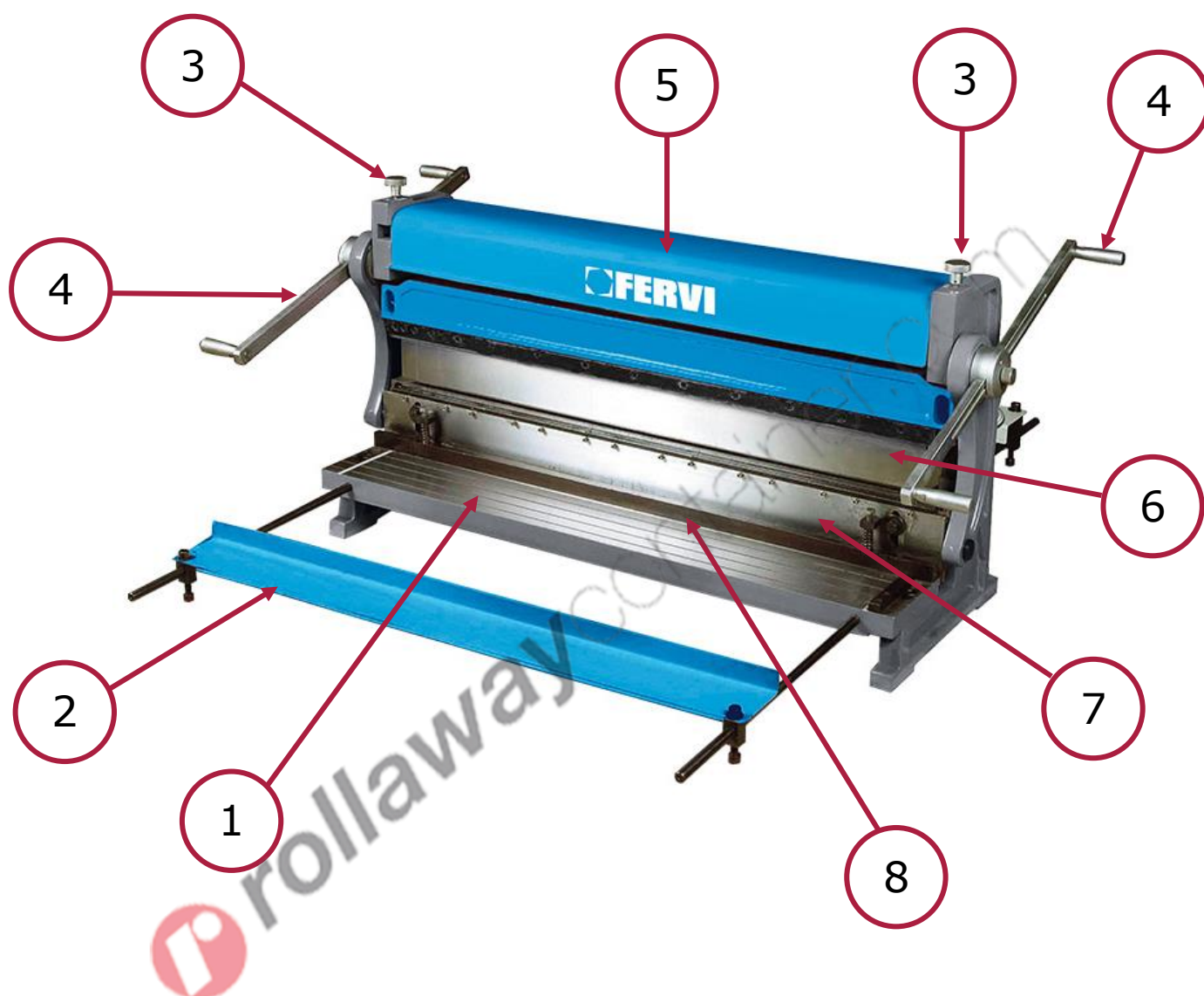


Figura 1 – Vista generale.

1	Piano di lavoro cesoia	5	Riparo dei rulli
2	Battuta della cesoia	6	Coltello piegatrice
3	Manopola pressa lamiera	7	Lama cesoia
4	Leva di azionamento	8	Protezione lama cesoia

3.3 Targhetta di identificazione

Sulla Calandra Cesioia Piegatrice, nella parte anteriore della testata, è presente la targhetta di identificazione.

Fabbricante	 Fervi S.p.A. Via del Commercio, 81 - 41058 Vignola (MO) - ITALY		
Articolo	0334/750	Lunghezza utile	750 mm
Lotto n°		Spessore taglio	1 mm
Anno	2018	Angolo piegatura	90°
Dimensioni	980 x 370 x 550		mm
Peso	260 kg	Diam. calandratura	44 mm

Fabbricante	 Fervi S.p.A Via del Commercio, 81 - 41058 Vignola (MO) - ITALY		
Articolo	0334/1000	Lunghezza utile	1000 mm
Lotto n°		Spessore taglio	1 mm
Anno	2018	Angolo piegatura	90°
Dimensioni	1335 x 455 x 620		mm
Peso	308 kg	Diam. calandratura	48 mm

Figura 2 – Targhe CE.



3.4 Targhe e pittogrammi

Sulla Calandra Cesovia Piegatrice sono presenti i seguenti pittogrammi di sicurezza:



Fabbricante Fervi S.p.A. Via del Commercio, 81 - 41058 Vignola (MO) - ITALY				
Articolo	0334/750	Lunghezza utile	750	mm
Lotto n°		Spessore taglio	1	mm
Anno	2018	Angolo piegatura	90°	
Dimensioni	980 x 370 x 550			
Peso	260	Diam. calandratura	44	mm



Figura 3 – Pittogrammi



4 INSTALLAZIONE DELLA PIEGATRICE

La Calandra Cesovia Piegatrice viene fornita già completamente montata al momento della spedizione, gli unici componenti non assemblati sono i pomoli delle leve di azionamento e le battute della cesovia e della piegatrice.

4.1 Assemblaggio della battuta posteriore

Nella Calandra Cesovia Piegatrice Art. 0334/750 – 0334/1000 è possibile montare due battute per l'appoggio della lamiera da lavorare, una nella parte anteriore, utilizzabile sia per la piega che per il taglio delle lamiere, ed una nella parte posteriore, utilizzabile solamente per la battuta delle lamiere da tagliare. Di seguito viene riportata la procedura per il montaggio:

1. Inserire due delle barre fornite nei fori appositi posizionati nella parte posteriore della Calandra Cesovia Piegatrice nelle vicinanze dei piedi di appoggio e mandarle a battuta contro il corpo della macchina.

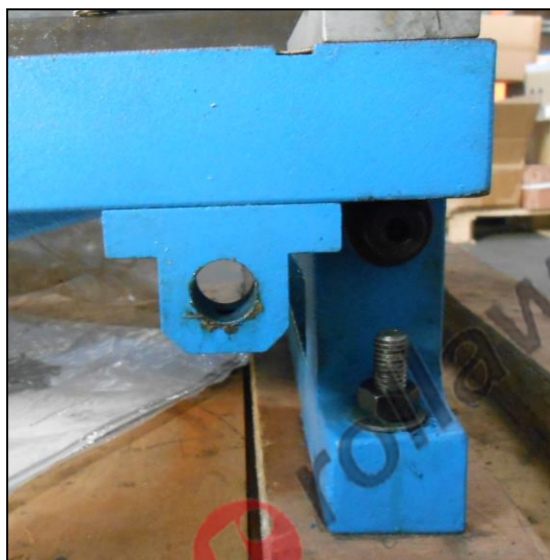


Figura 4 - Posizionamento delle barre di sostegno della battuta posteriore.

2. Serrare alle barre i due elementi per il collegamento della battuta stringendo le viti a brugola mediante la chiave in dotazione.



Figura 5 - Fissaggio dell'elemento di collegamento della battuta.



3. Collegare la battuta posteriore stringendo le viti a brugola mediante la chiave in dotazione facendo attenzione a posizionarla correttamente.



Figura 6 - Collegamento della battuta posteriore.

4.2 Assemblaggio della battuta anteriore

1. Avvitare le due barre fornite nei fori filettati appositi posizionati nella parte anteriore della Calandra Cesovia Piegatrice.



Figura 7 - Posizionamento delle barre di sostegno della battuta anteriore.

- Serrare alle barre i due elementi per il collegamento della battuta stringendo le viti a brugola laterali mediante la chiave in dotazione.



Figura 8 - Fissaggio degli elementi di collegamento della battuta.

- Collegare la battuta anteriore stringendo le viti a brugola mediante la chiave in dotazione. Effettuare il collegamento alle viti inferiori, se si desidera utilizzare la battuta per la Cesovia, viceversa effettuare il collegamento alle viti superiore se si desidera utilizzare la battuta per la Piegatrice.

4.3 Assemblaggio e regolazione delle leve di funzionamento

- Avvitare i quattro pomoli per la movimentazione delle leve nei quattro fori filettati posti agli estremi delle stesse.



Figura 9 - Pomolo per la movimentazione della leva.

- Per regolare la posizione della leva, allentare il pomolo presente sul suo perno e far scorrere la leva nella posizione desiderata. Riavvitare dunque il pomolo. Grazie alla presenza di due scanalature nella zona superiore è possibile posizionare la leva in posizione centrale.



5 REGOLAZIONI DELLA PIEGATRICE

5.1 Regolazioni del coltello superiore

Il coltello della Piegatrice non è un pezzo unico ma è costituito da 7 sezioni di lunghezza variabile. È possibile sostituire, rimuovere o spostare le sezioni allentando le viti a brugola posizionate nella parte superiore del coltello.

5.2 Regolazioni della trancia

Regolate sempre il coltello superiore e la parte inferiore. Il piano di taglio orizzontale è bloccato da due brugole, la regolazione avanti/indietro è ottenuta da due viti a taglio (una a destra e una a sinistra) posizionate nella parte anteriore del piano. Allentate le due brugole che fissano il piano, spostate indietro il piano servendovi delle due viti di regolazione. Abbassate il coltello superiore, quindi, sempre servendovi delle viti, spostate in avanti il piano fino a che questo arrivi a toccare la lama superiore e sia parallelo a quest'ultima.

La velocità di abbassamento del riparo anteriore è regolabile mediante due viti di calibrazione che regolano il precarico su altrettante molle.

Mantenete sempre puliti e lubrificati il piano e la lama, mantenete sempre in posizione il riparo anteriore.

6 REGOLAZIONI DELLA CALANDRA

Agendo sui due pomoli posti nella parte anteriore della Calandra, sul corpo della macchina, è possibile regolare il tipo di diametro o di cono che si vuole creare (avvicinando o distanziando il rullo posteriore).



Figura 10 - Pomolo di regolazione diametro/cono della Calandra.

Una volta inserita la lamiera nella prima coppia di rulli, agire sui due pomoli posti nella parte superiore della macchina per stringere la lamiera e assicurare una corretta presa da parte dei rulli.

È possibile che a volte il diametro di fine calandratura sia molto simile, o addirittura uguale a quello dei rulli di lavorazione. In tal caso, per poter rimuovere la lamiera dalla macchina dopo la lavorazione, è necessario svitare i due grani a brugola presenti nella parte superiore della macchina, in vicinanza dei pomoli per la compressione della lamiera, al fine di poter estrarre il rullo superiore e con esso la lamiera lavorata.



Figura 11 - Pomolo di regolazione della compressione sulla lamiera e grano per l'estrazione del rullo.

7 MANUTENZIONI

Quando non usate la macchina, pulitela e lubrificate tutti gli organi in movimento e le parti non verniciate.



Norme generali di sicurezza

- Le protezioni devono essere in posizione secondo l'ordine di lavoro.
- **Mantenete pulita** la zona di lavoro. Zone o banchi di lavoro ingombri di oggetti possono provocare incidenti.
- Non usate l'utensile in ambienti di lavoro pericolosi. La zona di lavoro deve essere ben illuminata.
- Tenete lontani i bambini. Tutti gli osservatori devono essere tenuti ad una distanza di sicurezza dalla zona di lavoro.
- Non forzate l'utensile o gli accessori ad eseguire un lavoro per il quale non sono previsti.
- Usate l'utensile appropriato, esso svolgerà il suo lavoro in modo migliore e più sicuro se usato alla potenza per cui è stato progettato.
- Fissate il pezzo. Se possibile, usate dei morsetti o una morsa per fissare il pezzo in lavoro. È più sicuro dell'uso delle mani, che anzi potranno essere entrambe libere per manovrare l'utensile.



Utilizzo dei DPI

In ogni caso, utilizzare SEMPRE adeguati dispositivi di protezione individuale quali:

- guanti anti schiacciamento;
- tute o grembiuli;
- scarpe antinfortunistica



Figura 12 – Dispositivi di protezione individuale.

7.1 Lubrificazione

Ingrassate giornalmente il meccanismo eccentrico della macchina situato nella parte superiore della stessa. Ingrassate settimanalmente tutte le altre parti.

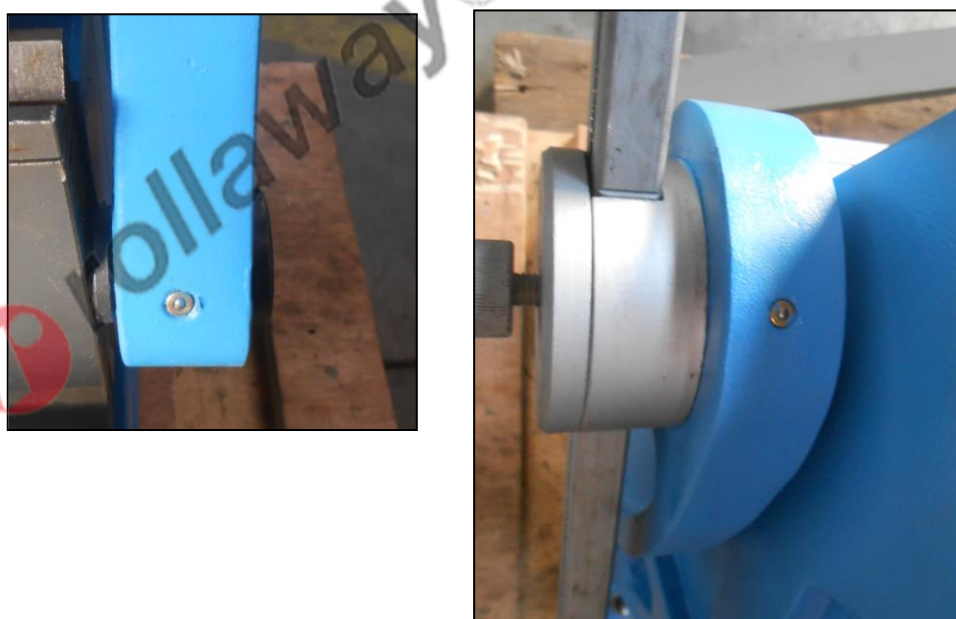


Figura 13 - Oliatori.

8 SICUREZZE DELLA MACCHINA



Infortunio

PER NESSUN MOTIVO CERCATE DI MODIFICARE O ELIMINARE LE PROTEZIONI ED I DISPOSITIVI DI SICUREZZA!

Prima di utilizzare la macchina, verificare sempre lo stato ed il corretto funzionamento delle sicurezze previste dal costruttore.

8.1 Riparo dei rulli e delle lame

Per proteggere l'operatore da contatti con l'utensile in rotazione o da parti taglienti durante la lavorazione, sono presenti dei carter in lamiera.

Tali ripari sono avvitati alla macchina e per aprirli è necessario l'uso di attrezzi manuali.



Infortunio

Prima di utilizzare la macchina, verificare sempre lo stato ed il corretto funzionamento dei ripari di protezione.





9 TRASPORTO E SOLLEVAMENTO

9.1 Sollevamento

Per sollevare la Calandra Cesovia Piegatrice, procedere nel seguente modo:

1. Fissare saldamente la leva di trascinamento;
2. Per il sollevamento utilizzare accessori di sollevamento (funi, cavi d'acciaio o catene) di lunghezza e portata sufficienti ed in buono stato di conservazione.

Portata minima consigliata: 350 kg ca.

3. Imbracare la Calandra Cesovia Piegatrice ai due golfari presenti nella parte superiore.
4. Agganciare il gancio dell'apparecchio di sollevamento (gru, carro ponte ecc.) al centro degli accessori di imbracatura (tra le due estremità laterali) e sollevare lentamente e senza strappi.
5. Gli operatori incaricati del sollevamento della macchina (almeno due) devono utilizzare gli opportuni DPI per queste lavorazioni, es. guanti, scarpe ecc.

Il Costruttore declina ogni responsabilità riguardo eventuali danni a persone e/o cose, derivanti da un errato sollevamento della macchina eseguito da personale non idoneo, con mezzi di sollevamento inadeguati e senza seguire le indicazioni e le procedure operative descritte nel presente manuale.

9.2 Trasporto

Il trasporto della macchina può essere fatto tramite l'ausilio di veicoli e/o di mezzi di trasporto industriali, quali autocarri, con cassoni di dimensioni sufficienti per contenere la macchina stessa. La macchina deve essere opportunamente ancorata al mezzo di trasporto (per esempio tramite l'ausilio di funi).

Durante il trasporto, la macchina deve essere protetta da pioggia, neve, grandine, vento ed ogni altra possibile condizione atmosferica avversa. A tal proposito si consiglia di utilizzare mezzi di trasporto con cassoni chiusi (furgoni, autocarri centinati ecc.) od eventualmente di ricoprirla con teloni impermeabili.



Mezzi di trasporto

Per scegliere un mezzo di sollevamento adeguato dovrete tenere in considerazione il peso della macchina e del suo imballaggio (se presente).

10 SMALTIMENTO COMPONENTI E MATERIALI

Qualora la macchina debba essere rottamata, si deve procedere allo smaltimento delle sue parti in modo differenziato.

I materiali che compongono la macchina sono:

- Acciaio, alluminio e altri componenti metallici.
- Materiali plastici.



Abbiare rispetto dell'ambiente!

Rivolgersi ad un centro specializzato per la raccolta di materiali da smaltire.

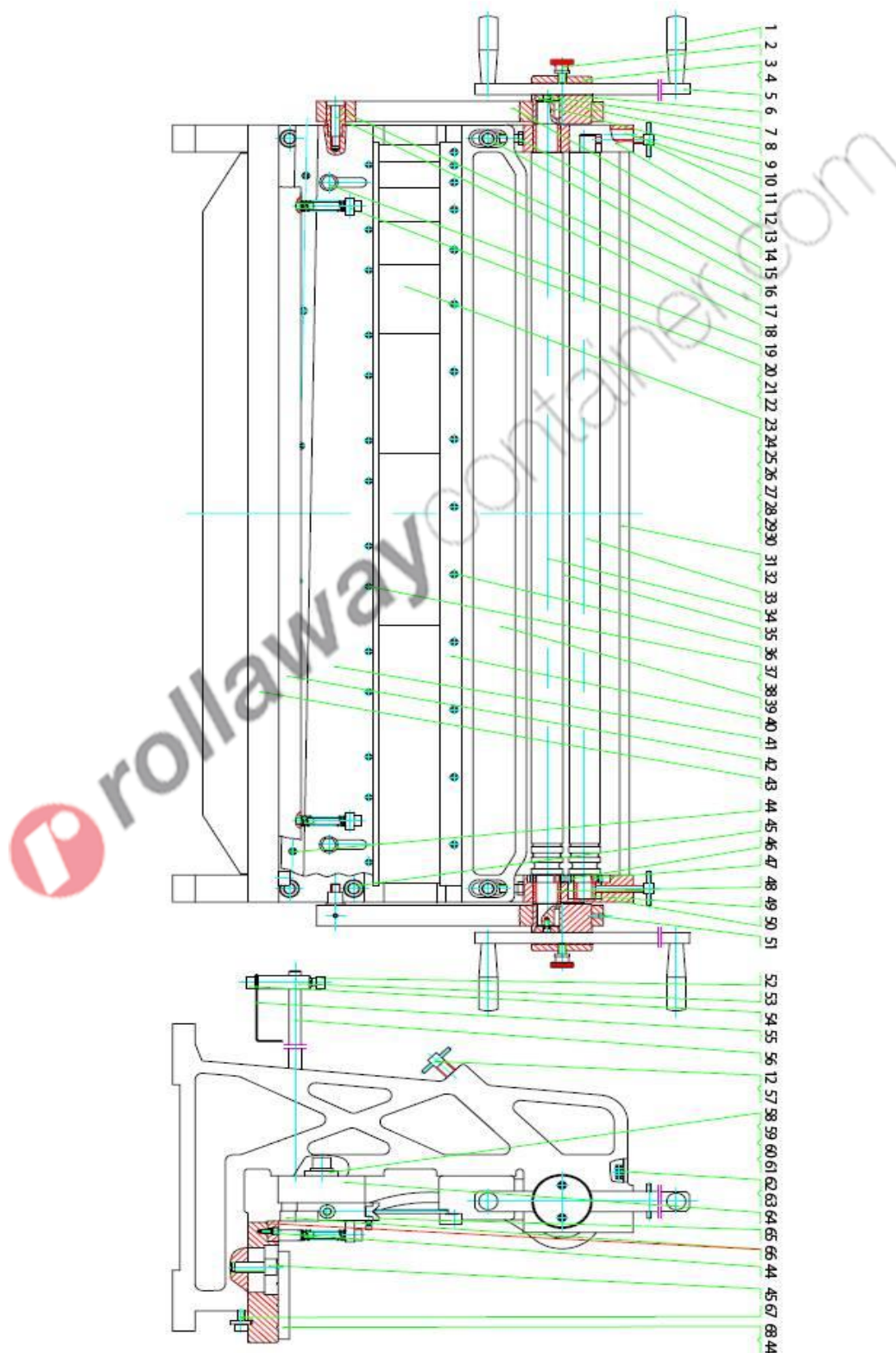


rollawaycontainer.com



11 PARTI DI RICAMBIO

Art. 0334/750



Tutti i diritti di riproduzione e divulgazione del presente Manuale Tecnico e della documentazione citata e/o allegata, sono riservati. E' fatto espresso divieto di riprodurre, pubblicare o distribuire informazioni tratte dal presente Manuale. Copyright by FERVI

Art. 0334/1000





Art. 0334/750

N°	DESCRIZIONE	Q.t	N°	DESCRIZIONE	Q.t
0334/750/01	Pomolo M12 x 100	4	0334/750/35	Rullo di alimentazione	1
0334/750/02	Vite bloccaggio leva	2	0334/750/36	Vite a brugola M6 x 20	14
0334/750/03	Coperchio	2	0334/750/37	Vite a brugola M5 x 10	14
0334/750/04	Vite M6 x 10	4	0334/750/38	Dado M5	14
0334/750/05	Leva	2	0334/750/39	Staffa piegatrice	1
0334/750/06	Sede	2	0334/750/40	Morsettiera	1
0334/750/07	Vite M6 x 12	2	0334/750/41	Barra laterale	1
0334/750/08	Molla	2	0334/750/42	Piastra di bloccaggio	1
0334/750/09	Vite senza testa	1	0334/750/43	Superficie di supporto	1
0334/750/10	Pomolo graduato	2	0334/750/44	Vite a brugola M6 x 16	14
0334/750/11	Pomolo graduato	4	0334/750/45	Vite a brugola M16 x 35	6
0334/750/12	Parte sinistra	1	0334/750/46	Ruota dentata	2
0334/750/13	Eccentrico	2	0334/750/47	Linguetta 4 x 10	2
0334/750/14	Vite M12 x 25	2	0334/750/48	Boccola	2
0334/750/15	Vite M16 x 55	2	0334/750/49	Boccola	2
0334/750/16	Coperchio	2	0334/750/50	Parte destra	1
0334/750/17	Vite	2	0334/750/51	Oliatore	4
0334/750/18	Vite	2	0334/750/52	Vite a brugola M12 x 20	2
0334/750/19	Spina forata con dado	2	0334/750/53	Morsetto lungo	2
0334/750/20	Guida pezzo	2	0334/750/54	Morsetto corto	2
0334/750/21	Vite M10 x 80 2	2	0334/750/55	Battuta	2
0334/750/22	Spring	2	0334/750/56	Supporto battuta	4
0334/750/23	Segmento coltello pieg.	1	0334/750/57	Pomolo graduato	2
0334/750/24	Segmento coltello pieg.	1	0334/750/58	Barra di afferraggio coltello	1
0334/750/25	Segmento coltello pieg.	1	0334/750/59	Vite M16 x 30	2
0334/750/26	Segmento coltello pieg.	1	0334/750/60	Vite M16 x 100	1
0334/750/27	Segmento coltello pieg.	1	0334/750/61	Vite M4 x 8	4
0334/750/28	Segmento coltello pieg.	1	0334/750/62	Finecorsa	1
0334/750/29	Segmento coltello pieg.	1	0334/750/63	Coltello	1
0334/750/30	Segmento coltello pieg.	1	0334/750/64	Coltello piegatura inf.	1
0334/750/31	Tappo	1	0334/750/65	Cesoia superiore	1
0334/750/32	Vite M8 x 25	2	0334/750/66	Cesoia inferiore	1
0334/750/33	Rullo anteriore	1	0334/750/67	Vite	2
0334/750/34	Rullo posteriore	1	0334/750/68	Battuta laterale	1

Art. 0334/1000

N°	DESCRIZIONE	Q.t	N°	DESCRIZIONE	Q.t
0334/1000/01	Supporto	2	0334/1000/31	Segmento piegatrice	1
0334/1000/02	Vite a brugola	2	0334/1000/32	Segmento piegatrice	1
0334/1000/03	Bullone di guida	2	0334/1000/33	Segmento piegatrice	1
0334/1000/04	Piastra di blocco	2	0334/1000/34	Segmento piegatrice	1
0334/1000/05	Riga sinistra	1	0334/1000/35	Segmento piegatrice	1
0334/1000/06	Tavola di supporto	1	0334/1000/36	Segmento piegatrice	1
0334/1000/07	Fermo	2	0334/1000/37	Segmento piegatrice	1
0334/1000/08	Vite a brugola M6 x 16	16	0334/1000/38	Rondella	1
0334/1000/09	Vite a brugola M16 x 30	8	0334/1000/39	Vite a brugola M16 x 60	1
0334/1000/10	Vite a brugola M10 x 80	3	0334/1000/40	Rotaia scorrevole	1
0334/1000/11	Coltello sup. e inf.	2	0334/1000/41	Vite	2
0334/1000/12	Porta guida	1	0334/1000/42	Barra coltello	1
0334/1000/13	Vite a brugola M5 x 10	14	0334/1000/43	Vite	2
0334/1000/14	Dado M5	14	0334/1000/44	Bullone	2
0334/1000/15	Guancia	4	0334/1000/45	Vite	1
0334/1000/16	Supporto	2	0334/1000/46	Leva	2
0334/1000/17	Rondella	2	0334/1000/47	Vite zigrinata	2
0334/1000/18	Rondella	4	0334/1000/48	Bussola di calibrazione	2
0334/1000/19	Grano	2	0334/1000/49	Vite di regolazione	2
0334/1000/20	Dado	4	0334/1000/50	Golfare	2
0334/1000/21	Supporto vuoto	1	0334/1000/51	Struttura laterale sx	1
0334/1000/22	Riga sinistra	1	0334/1000/52	Bussola	1
0334/1000/23	Molla	2	0334/1000/53	Spina	2
0334/1000/24	Guida pezzo	2	0334/1000/54	Rullo	1
0334/1000/25	Vite a brugola M6 x 20	2	0334/1000/55	Bussola	4
0334/1000/26	Morsettiera	1	0334/1000/56	Bussola	1
0334/1000/27	Vite a brugola M16 x 55	2	0334/1000/57	Rullo superiore	1
0334/1000/28	Trave rettangolare	1	0334/1000/58	Rullo inferiore	1
0334/1000/29	Vite M10 x 25	2	0334/1000/59	Grano M4 x 6	6
0334/1000/30	Segmento piegatrice	1	0334/1000/60	Ingranaggio	2