

MANUALE USO E MANUTENZIONE



**Carrello con Piattaforma in PVC
Art. C150**



ISTRUZIONI ORIGINALI

PREMESSA



Leggere il presente manuale prima di qualsiasi operazione

ISTRUZIONI ORIGINALI

Prima di iniziare qualsiasi azione operativa è obbligatorio leggere il presente manuale di istruzioni. La garanzia del buon funzionamento e la piena rispondenza prestazionale del prodotto è strettamente dipendente dall'applicazione di tutte le istruzioni contenute in questo manuale.



Qualifica degli operatori

I lavoratori incaricati dell'uso del presente oggetto devono disporre di ogni necessaria informazione e istruzione e devono ricevere una formazione e un addestramento adeguati, in rapporto alla sicurezza relativamente:

- a) Alle condizioni di impiego delle attrezzature;
- b) Alle situazioni anormali prevedibili;

ai sensi dell'art. 73 del D.Lgs. 81/08.

Si garantisce la conformità del prodotto alle specifiche ed istruzioni tecniche descritte nel Manuale alla data d'emissione dello stesso, riportata in questa pagina; d'altra parte, il prodotto potrà in futuro subire modifiche tecniche anche rilevanti, senza che il Manuale sia aggiornato.

Consultate perciò FERVI per essere informati sulle varianti eventualmente messe in atto.

REV. 5

Maggio 2021

FERVI S.p.A. Via del Commercio 81, 41058 Vignola (MO) - Italy P.IVA: 00782180368



INDICE

1	INFORMAZIONI GENERALI	4
1.1	Premessa	5
2	AVVERTENZE DI SICUREZZA	6
2.1	Norme generali di sicurezza	6
2.2	Assistenza tecnica	7
2.3	Altre disposizioni	7
3	USO PREVISTO E DESCRIZIONE DEL CARRELLO	8
3.1	Targhetta di identificazione e pittogrammi	9
4	SPECIFICHE TECNICHE	9
5	USI IMPROPRI E CONTROINDICAZIONI	10
6	TRASPORTO, SOLLEVAMENTO, SPOSTAMENTO	10
7	MESSA IN SERVIZIO	11
7.1	Istruzioni per rimuovere l'imballaggio	11
7.2	Montaggio del carrello	12
8	UTILIZZO DEL CARRELLO	13
8.1	Ripiegamento del timone	13
8.2	Spostamento del carrello	13
9	MANUTENZIONE	14
9.1	Manutenzione ordinaria	14
10	MESSA FUORI SERVIZIO	14
10.1	Fermo del carrello	14
10.2	Smontaggio e smaltimento di componenti e materiali	14

1 INFORMAZIONI GENERALI

Il presente manuale viene considerato come parte integrante del carrello, al quale deve essere allegato al momento dell'acquisto.

Il costruttore si riserva la proprietà materiale ed intellettuale della presente pubblicazione e ne vieta la divulgazione e la duplicazione, anche parziale, senza preventivo assenso scritto.

Scopo di questo manuale è quello di fornire le nozioni indispensabili per l'uso e la manutenzione del **Carrello con piattaforma in PVC Art. C150** e creare un senso di responsabilità ed una conoscenza delle possibilità e dei limiti del mezzo affidato all'operatore.

Gli operatori devono essere adeguatamente istruiti e preparati, perciò assicuratevi che questo manuale venga letto e consultato dal personale incaricato della messa in servizio, dell'uso e della manutenzione del carrello. Ciò al fine di rendere più sicure ed efficaci possibile tutte le operazioni eseguite da chi svolge tali compiti. E' tassativo pertanto attenersi strettamente a quanto prescritto nel presente manuale, condizione necessaria per un funzionamento sicuro e soddisfacente del Carrello.

Il personale autorizzato, prima di iniziare le operazioni di assemblaggio e di utilizzo del carrello, dovrà quindi:

- leggere attentamente la presente documentazione tecnica;
- conoscere quali protezioni e dispositivi di sicurezza sono disponibili sul Carrello, la loro localizzazione ed il loro funzionamento.

È responsabilità del compratore accertarsi che gli utilizzatori siano sufficientemente addestrati, cioè che siano a conoscenza di tutte le informazioni e le prescrizioni riportate nella presente documentazione e che siano a conoscenza dei rischi potenziali che esistono mentre operano con il Carrello.

Il costruttore declina ogni responsabilità per eventuali danni a persone e/o cose, causati dalla non osservanza di quanto riportato nel presente manuale.

Modifiche al carrello eseguite dall'utilizzatore, devono considerarsi a totale responsabilità dello stesso, perciò il costruttore declina ogni responsabilità per eventuali danni causati a persone e/o cose derivanti da interventi di manutenzione eseguiti da personale non professionalmente qualificato ed in modo difforme dalle procedure operative di seguito riportate.

Il Carrello è stato progettato e costruito con protezioni meccaniche e dispositivi di sicurezza atti a proteggere l'operatore/utilizzatore da possibili danni fisici.

E' tassativamente vietato modificare o rimuovere i ripari, i dispositivi di sicurezza e le etichette di attenzione. Se dovete momentaneamente farlo (ad esempio per esigenze di pulizia o riparazione), fate in modo che nessuno possa adoperare il carrello.



FORMA GRAFICA DEGLI AVVERTIMENTI SULLA SICUREZZA, OPERATIVI, SEGNALAZIONI DI RISCHIO

I seguenti riquadri hanno la funzione di attirare l'attenzione del lettore/utilizzatore ai fini di un uso **corretto** e **sicuro** del carrello:



Prestare attenzione

Evidenzia norme comportamentali da tenere onde evitare danni al carrello **e/o l'insorgere di situazioni pericolose.**



Rischi residui

Evidenzia la presenza di **pericoli che causano rischi residui a cui l'operatore deve porre attenzione** ai fini di evitare infortuni o danni materiali.

1.1 Premessa

Per un impiego sicuro e semplice del carrello, si deve effettuare una attenta lettura di questo manuale al fine di acquisire la sua necessaria conoscenza. In altre parole, la durata e le prestazioni dipendono strettamente da come viene impiegata.

Anche se si è già pratici del carrello, è necessario seguire le istruzioni qui riportate, oltre alle precauzioni di carattere generale da osservare lavorando.

- Acquisire piena conoscenza del carrello.

Leggere attentamente questo manuale per conoscerne: il funzionamento, i dispositivi di sicurezza e tutte le precauzioni necessarie. Tutto ciò per consentire un impiego sicuro.

- Indossare abiti adatti per il lavoro.

L'operatore dovrà indossare abiti adatti per evitare il verificarsi di sgradevoli imprevisti.

- Mantenere con cura il carrello.



Utilizzo del carrello

Il carrello dovrà essere utilizzato solo da personale abilitato ed istruito **all'uso da personale autorizzato.**

2 AVVERTENZE DI SICUREZZA

2.1 Norme generali di sicurezza



Rischi connessi all'uso del carrello

NON sottovalutare i rischi connessi all'uso del carrello e concentrarsi sul lavoro che si sta svolgendo.



Rischi connessi all'uso del carrello

Nonostante l'applicazione di tutti i dispositivi di sicurezza per un uso sicuro del carrello, si deve prendere nota di tutte le prescrizioni relative alla prevenzione degli infortuni riportate nei vari punti di questo manuale.



Rischi connessi all'uso del carrello

Ogni persona che viene incaricata dell'uso e della manutenzione deve aver prima letto il libretto di istruzioni ed in particolare il capitolo sulle indicazioni riguardanti la sicurezza.

Si raccomanda al responsabile aziendale della sicurezza sul lavoro di farsi dare conferma scritta di quanto sopra.



Rischi connessi all'uso del carrello

- Durante tutte le fasi di lavoro con il carrello si raccomanda la massima cautela in modo da evitare danni a persone, a cose o al carrello stesso.
- Utilizzate il carrello solo per gli usi previsti.



Rischi connessi all'uso del carrello

Prima di iniziare qualsiasi tipo di lavoro sul carrello l'operatore dovrà indossare i previsti dispositivi di protezione individuale (DPI), quali guanti di protezione ed occhiali protettivi.

1. Controllate sempre l'efficienza e l'integrità del carrello.
2. Mantenete il posto di lavoro in ordine e libero da intralci; il disordine causa incidenti.
3. Fate in modo che il vostro ambiente di lavoro sia interdetto ai bambini, agli estranei ed agli animali.
4. Non chiedete al carrello prestazioni superiori a quelle per cui è stata progettata, **ciò in particolare riguardo alla portata del carrello**. Utilizzate il carrello soltanto secondo le modalità e gli usi previsti descritti in questo manuale di istruzioni.
5. Lavorate senza sbilanciarvi.
6. Lavorate soltanto con illuminazione buona.
7. Indossate sempre, durante il lavoro, occhiali e guanti protettivi adeguati. Nel caso si produca polvere, utilizzate le apposite maschere.



8. Indossate indumenti appropriati. Vestiti larghi e penzolanti, gioielli, capelli lunghi ecc., possono agganciarsi ai particolari in movimento, causando incidenti irreparabili.
9. Sostituite le parti usurate e/o danneggiate, controllate che i ripari e le protezioni funzionino nel modo corretto prima di operare. Eventualmente, se necessario, fatela controllare dal personale del servizio assistenza. Utilizzate solo ricambi originali.
10. Non utilizzate il carrello in ambienti con rischio di incendio e/o esplosione.
11. Si raccomanda che chi utilizza questa pubblicazione, per la manutenzione e la riparazione, abbia una conoscenza base dei principi della meccanica e dei procedimenti inerenti alla tecnica della riparazione.
12. **Il responsabile aziendale della sicurezza si accerti che il personale incaricato dell'uso del carrello abbia letto e ben compreso il presente manuale in tutte le sue parti.**
13. **Rimane a carico del responsabile aziendale della sicurezza la verifica dello stato di rischio dell'azienda secondo il D.Lgs. 81/08.**

2.2 Assistenza tecnica

Per qualunque inconveniente o richiesta di chiarimento contattate senza esitazioni il Servizio Assistenza del vostro rivenditore, che dispone di personale competente e specializzato, attrezzature specifiche e ricambi originali.

2.3 Altre disposizioni

DIVIETO DI MANOMISSIONE DI DISPOSITIVI DI SICUREZZA

La prima cosa da fare quando si inizia a lavorare, è controllare la presenza ed integrità delle protezioni e il funzionamento delle sicurezze.

Se riscontrate qualche difetto non utilizzare il carrello!

È tassativamente vietato, pertanto, modificare o rimuovere i ripari, i dispositivi di sicurezza, le etichette e le targhe di indicazione.

3 USO PREVISTO E DESCRIZIONE DEL CARRELLO

Il **Carrello con piattaforma** è progettato per la movimentazione di carichi stabili o disposti in contenitori, su pavimenti piani, levigati (come i pavimenti dei capannoni industriali) e di durezza e resistenza adeguate (in grado di sostenere il peso del Carrello più la portata nominale massima).

Temperatura d'uso, entro il campo $-20/+50^{\circ}\text{C}$.

L'ambiente deve, inoltre, essere sufficientemente illuminato, tale da garantire l'operatività in massima sicurezza (raccomandate almeno 50 lux).

Altri tipi di impiego, oppure l'ampliamento dell'impiego oltre quello previsto, non corrispondono alla destinazione attribuita dal costruttore, e pertanto lo stesso non può assumersi alcuna responsabilità per danni eventualmente risultanti.



Figura 1 – Vista generale del carrello.

- 1** Piano di carico in PVC
- 2** Ruote anteriori fisse
- 3** Ruote posteriori pivotanti

- 4** Timone ribaltabile
- 5** Pedale per ribaltare la maniglia



3.1 Targhetta di identificazione e pittogrammi

La targa d'identificazione è applicata al telaio (vedere la figura 2).



Figura 2 – Dettaglio targhetta

VALORE DI PORTATA NOMINALE MASSIMA

Nella targhetta è indicato il valore di portata nominale massima che il Carrello può trasportare in condizioni standard, cioè con il carico distribuito uniformemente sulla piattaforma.

Per una spiegazione più dettagliata circa le modalità di utilizzo e caricamento del Carrello si rimanda al capitolo 8 del presente manuale "UTILIZZO DEL CARRELLO".

Tale valore di portata nominale massima non deve essere assolutamente superato!!!

4 SPECIFICHE TECNICHE

Descrizione (unità di misura)	Art. C150
Portata (kg)	150
Dimensioni piattaforma (mm)	700 x 450
Altezza (mm)	820
Peso (kg)	7.8

5 USI IMPROPRI E CONTROINDICAZIONI

Le seguenti azioni descritte, che ovviamente non possono coprire l'intero arco di potenziali possibilità di "cattivo uso" del carrello, sono da considerarsi **assolutamente vietate**.



È ASSOLUTAMENTE VIETATO!!!

- Trasportare persone e/o animali, i quali potrebbero cadere;
- Trasportare carichi mentre terze persone transitano in vicinanza del carrello o sono **presenti nell'area di manovra**;
- Trasportare carichi di peso superiore alla sua portata nominale massima indicata sulla targhetta;
- Trasportare carichi non equilibrati e/o di dimensioni che eccedono i limiti imposti (dalla piattaforma di carico);
- Trasportare carichi che possono cambiare la loro configurazione statica, e/o il loro baricentro;
- Caricare la piattaforma ad una estremità, solo su un lato o in un unico punto. Il carico DEVE essere posizionato il più possibile al centro della piattaforma;
- Usare il carrello su superfici non perfettamente piane e levigate e/o con resistenza insufficiente a sostenere il carico (carrello + portata nominale massima);
- Usare il carrello in applicazioni in cui esiste la possibilità di movimento accidentale;
- Lasciare il carrello caricato incustodito;
- Eseguire manovre brusche con il carrello caricato;
- **Consentire l'uso del carrello a personale non addestrato**;
- Usare il carrello se non si è psicofisicamente idonei;
- Usare il carrello senza la dovuta attenzione;
- Usare il carrello per usi diversi da quelli per cui è concepito;
- Usare il carrello in condizioni ambientali non previste;
- Usare il carrello in ambienti non sufficientemente illuminati.

6 TRASPORTO, SOLLEVAMENTO, SPOSTAMENTO

Il sollevamento del Carrello, ai fini del trasporto, può essere fatto manualmente, da almeno due operatori. Per garantire la stabilità del carrello, durante il sollevamento, afferratelo alle due estremità.

Il carrello è provvisto di ruote, quindi per lo spostamento, sfruttare le sue proprietà direzionali e di movimento.



7 MESSA IN SERVIZIO

7.1 Istruzioni per rimuovere l'imballaggio

Il Carrello viene fornito in una scatola di cartone, con le ruote smontate (vedere la figura 3). Prima di eliminare il cartone di imballaggio, controllare di non gettare parti del carrello (ad esempio le viti di fissaggio delle ruote), il manuale di istruzioni o altra documentazione.



Figura 3 – Parti del carrello smontate.

N°	Descrizione	N°	Descrizione
A	Piattaforma di carico	D	Ruote pivotanti posteriori
B	Timone collassabile	E	dadi
C	Ruote fisse anteriori	F	viti



Imballaggio standard

Gli elementi dell'imballaggio (sacchetti di plastica, cartone ecc.) non devono essere lasciati alla portata dei bambini in quanto fonte di potenziale pericolo.

7.2 Montaggio del carrello

Per montare il Carrello procedere nel seguente modo:

1. Inserire i dadi negli appositi alloggiamenti nella parte superiore della piattaforma del carrello.

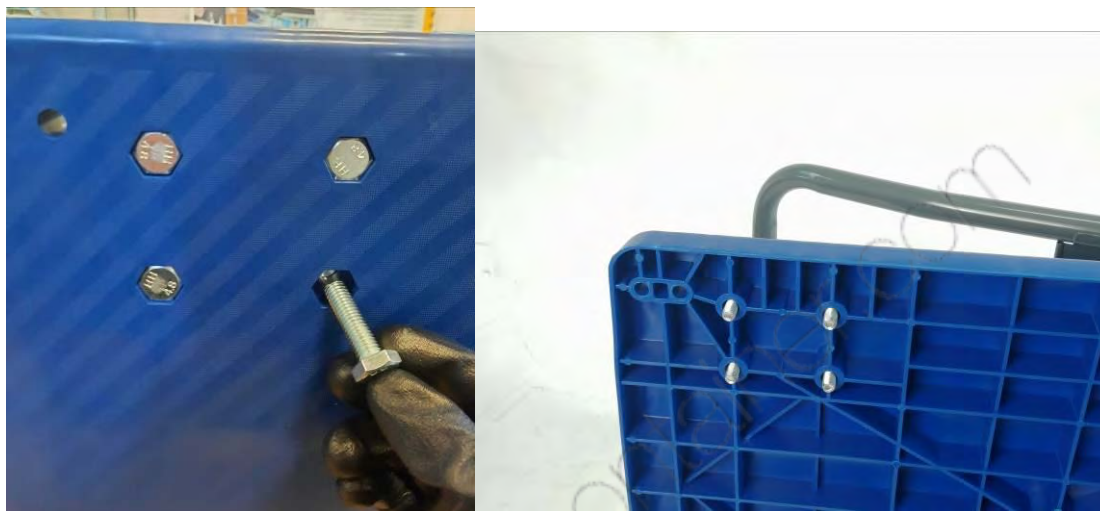


Figura 4 - Inserimento dadi

2. Prendere la ruota dotata di supporto da montare e avvitarla utilizzando le viti in dotazione. Le ruote pivotanti vanno poste al retrotreno mentre quelle fisse vanno **montate all'avantreno**. Successivamente stringere le quattro viti con una chiave inglese.



Figura 5 - Inserimento viti di fissaggio



Posizionamento ruote

Per un utilizzo corretto del carrello, le ruote pivotanti andranno montate al posteriore mentre le ruote fisse andranno montate nella parte anteriore del carrello.



8 UTILIZZO DEL CARRELLO



Movimentazione manuale dei carichi

La movimentazione manuale di carichi pesanti implica un pericolo di abrasione e schiacciamento delle mani e di schiacciamento dei piedi conseguenti a manovre errate. I lavoratori addetti devono essere dotati della normale attrezzatura antinfortunistica, ed in particolare di guanti e di scarpe di sicurezza antischiacciamento.

8.1 Ripiegamento del timone

Sul timone del Carrello, è presente la barra per ripiegare il timone del carrello e quindi renderlo meno ingombrante quando riposto. Per ripristinare la posizione verticale del timone tenere un piede sulla barra posta come mostrato in figura e tirare verso di sé il timone fino a quando non si blocca in posizione verticale.

Per ripiegare il timone premere con il piede la barra posta nella parte bassa del timone e spingere in avanti lo stesso fino ad adagiarlo sulla piattaforma del carrello.



Figura 6 - Ripiegamento il timone

8.2 Spostamento del carrello



Ribaltamento e/o rovesciamento

Lo spostamento manuale di carichi pesanti implica un pericolo di ribaltamento / rovesciamento conseguente a manovre condotte in maniera brusca e senza prestare la dovuta attenzione. I lavoratori addetti devono pertanto eseguire le manovre di spostamento del carrello, soprattutto in curva, a bassa velocità e con la massima cautela.



Ribaltamento e/o rovesciamento

- NON usare il carrello per la movimentazione dei carichi, senza aver abbassato completamente la piattaforma.
 - NON usare il carrello in applicazioni in cui esiste la possibilità di movimento accidentale.
 - NON usare il carrello su superfici non perfettamente piane e levigate e/o con resistenza insufficiente a sostenere il carico (carrello + portata nominale massima).
-
- Tirare / spingere il timone fino a mettere in rotazione le ruote del carrello;
 - Manovrare e movimentare il carrello fino al raggiungimento della posizione desiderata.

9 MANUTENZIONE

Scopo di questo capitolo è di fornire tutte le cadenze e le procedure di manutenzione necessarie per mantenere in efficienza il Carrello.

La manutenzione e la riparazione deve essere fatta da personale specializzato.

9.1 Manutenzione ordinaria

INTERVENTO	Periodicità		
	Giornaliera	Settimanale	Mensile
1. Verifica visiva generale	X		
2. Controllo leggibilità delle targhette	X		
3. Pulizia generale		X	
4. Stato e pulizia delle ruote		X	

- Verifica visiva generale:** controllare lo stato generale del carrello, la presenza di eventuali parti danneggiate o mancanti. Controllare in particolare, lo stato di usura del piano di appoggio della piattaforma
- Controllo leggibilità delle targhette:** le targhe, i pittogrammi, presenti sul carrello, devono essere perfettamente leggibili, è quindi necessario mantenerle pulite e chiederne la sostituzione al responsabile della manutenzione se sono illeggibili.
- Pulizia generale:** la pulizia è necessaria per liberare la struttura da accumuli di polvere o sporczia e da macchie dovute a lubrificanti in eccesso. La pulizia deve essere **effettuata con l'utilizzo** di mezzi, attrezzature e detersivi o solventi comunemente impiegati nelle operazioni di pulizia delle attrezzature industriali.
- Stato e pulizia delle ruote:** controllare periodicamente che le ruote non siano usurate e che scorrano liberamente sui perni di fissaggio. Per esempio: filo, spago, sporco possono pregiudicare lo scorrimento normale e vanno, perciò, rimossi.

10 MESSA FUORI SERVIZIO

10.1 Fermo del carrello

Il carrello non ha bisogno di subire trattamenti di conservazione specifici se non viene utilizzato per lunghi periodi. Assicurarsi solamente che sia conservato al riparo dall'azione degli agenti atmosferici.

10.2 Smontaggio e smaltimento di componenti e materiali

Qualora il carrello debba essere rottamato, si deve procedere allo smaltimento delle sue parti in modo differenziato.



Abbiare rispetto dell'ambiente!!

Rivolgersi ad un centro specializzato per la raccolta di materiali metallici.

La struttura del Carrello è in plastica e ferro, alcune guarnizioni. A tal proposito, suddividere i materiali in funzione della loro natura, incaricando imprese specializzate abilitate allo smaltimento, in osservanza a quanto prescritto dalla legge.

